

**Экологи
предупреждают:
Ленинградская АЭС-2
будет опасна**

**Лина Зернова, главный редактор
журнала «Экология и право» ЭПЦ
«Беллона»,
председатель ОД «Родной Берег»**

Весной 2012 в Сосновом Бору начала действовать Рабочая группа по безопасности градирен ЛАЭС-2

- Впервые:
- представители действующей АЭС сели за стол переговоров с представителями общественности;
- обсуждался проект строящейся АЭС;
- инициатором инновации стал лично глава Госкорпорации «Росатом»;
- в обсуждение проекта со стороны общественности включились бывшие ведущие специалисты и руководители ЛАЭС, обладающие практическим опытом эксплуатации АЭС.

Эксперты общественного крыла РГ



Некоторые выводы общественного крыла РГ

- В проекте
ЛАЭС-2
выявлен ряд
нарушений
нормативных
требований:

- **СНиП 2.01.51-90 3.5. – п.3.5** – расстояние до города численностью более **2 млн.** – не менее **100 км**, более **100тыс – 25 км**, поселок АЭС с численностью не более **50000 чел. не ближе 8 км.**
- **ОСПОРБ-99, п. 3.2.4.** - радиационные объекты I и II категорий должны располагаться с учетом розы ветров преимущественно с **подветренной стороны** по отношению к жилой территории.

Некоторые выводы общественного крыла РГ

- В проекте
ЛАЭС-2
выявлен ряд
нарушений
нормативных
требований:

«В ОВОС неверно определена роза ветров. Реальная роза ветров. такова, что факелы градирен несет на город Сосновый Бор и далее в сторону Петербурга. Это прямое негативное влияние на здоровье населения».
Зав. лабораторией моделирования и прогноза загрязнения атмосферы, д.ф.-м.н. ГГО им. Воейкова Е.Л. Генихович .

Некоторые выводы общественного крыла РГ

- В проекте
ЛАЭС-2
выявлен ряд
нарушений
нормативных
требований:

- Водный кодекс ст. 60, СанПиН 2.1.5. 2582-10 - п. 4.3.2. - не допускают сброс неочищенных промышленных ... сточных вод, а также организованный сброс ливневых сточных вод в черте населенных пунктов
- **ОПБ-88/97 - 1.2.5.** «Технические и организационные решения, принимаемые для обеспечения безопасности АЭС, должны быть апробированы прежним опытом или испытаниями, исследованиями, опытом эксплуатации прототипов и соответствовать требованиям нормативных документов».
- **Постановление Главного государственного санитарного врача РФ от 19.05.2010 №26 2**
«Об утверждении гигиенических нормативов ГР 2.1.6.2604-10».

Некоторые выводы общественного крыла РГ

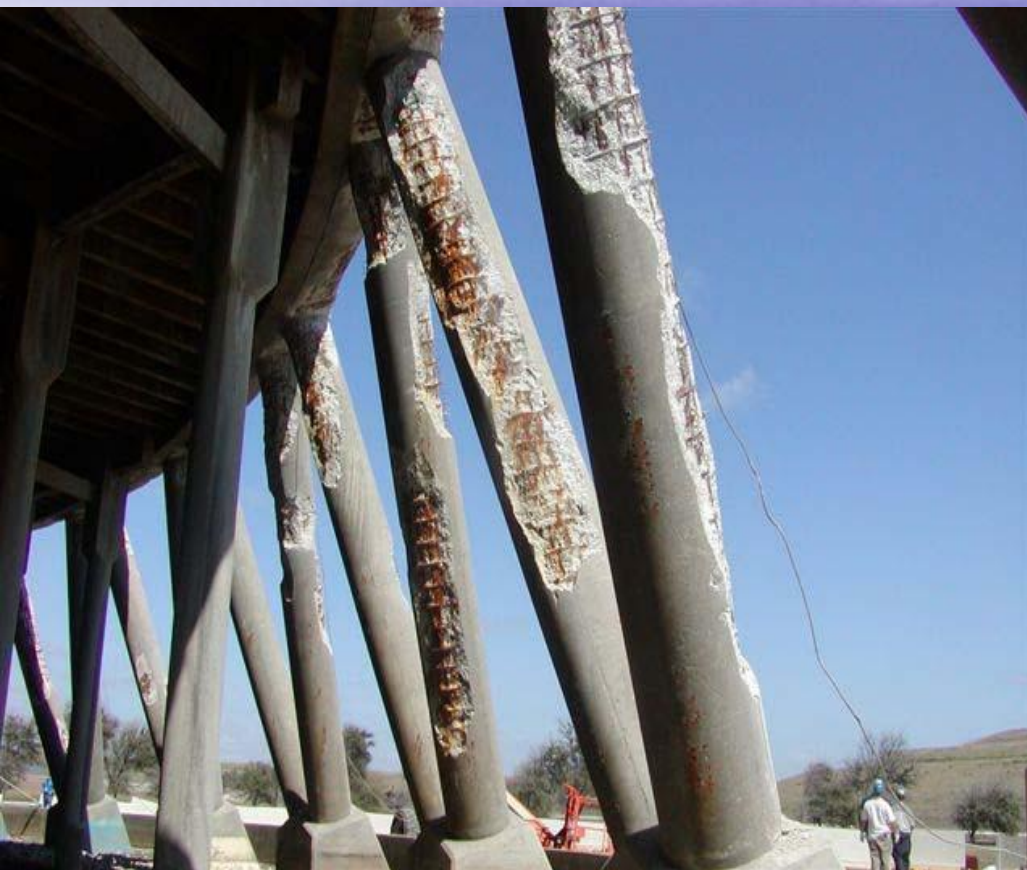
- В проекте
ЛАЭС-2
выявлен ряд
нарушений
нормативных
требований:

- Невыполнение требований норматива ГН 2.1.6.2604-10, по заключению **профессора В.Тарбаевой**, может привести к увеличению смертности населения на 15%.
- **Андрей Тронин** (Центр экологической безопасности РАН): «Распространенные в Финском заливе сине-зеленых водоросли, попав в градирни, начнут там размножаться и распыляться. По своей токсичности продукты жизнедеятельности сине-зеленых превышают многие отравляющие вещества»

Некоторые выводы общественного крыла РГ

- Выяснился ряд принципиальных недоработок в рабочей документации, касающейся системы охлаждения блоков ЛАЭС-2, что подтвердили независимые эксперты
- Из Заключения экспертов ФГБУ ГГО по проекту строительства ЛАЭС-2 в части воздействия на ОС системы охлаждения конденсаторов с применением мокрых градирен:
- «Ни одна из используемых в настоящее время согласованных унифицированных программ расчета загрязнения атмосферы (УПРЗА), которые основаны на формулах действующей нормативной методики ОНД-86, не предусматривает возможности непосредственного задания в расчетах источника **типа «градирня»**. При задании в исходных данных для расчетов градирен в виде так называемых «источников первого типа» (т.е. точечных источников), **в расчетах будут получены ошибочные значения концентраций.** Пренебрежение горизонтальными размерами источников может привести к существенному занижению расчетных концентраций.»

Мнение общественности



- **Использование «мокрых» градирен в рамках проекта ЛАЭС-2 недопустимо. Такая конструкция несет риски:**
- **загрязнения окружающей среды радионуклидами и примесями, содержащимися в водах крайне загрязненной Копорской губы Финского залива;**
- **негативного влияния на здоровье местного населения;**
- **аварийных ситуаций в зимние периоды из-за обледенения зданий и конструкций.**

Росатом не услышал голоса общественности

- Выводы общественного крыла РГ не были учтены атомщиками. 1 и 2 блоки ЛАЭС-2 будут охлаждаться с помощью «мокрых» градирен. Решение было принято 19 июня 2013 на последнем заседании РГ простым голосованием при абсолютном большинстве работников атомной отрасли.
- Причина такого сценария - отсутствие нормативных документов, правил по процедуре обсуждения проектов.
- На состоявшуюся по итогам заседания РГ пресс-конференцию представителей общественности просто не допустили.
- Общественное движение «Родной Берег» намерено настаивать на использовании в системе охлаждения ректоров ЛАЭС-2 сухих градирен или комбинированной системы охлаждения. Речь идет о безопасности горожан, а в случае ЧП – 5-миллионного СПб и всех жителей Балтийского региона.

Спасибо за внимание!

